

Juillet 2024



AJED contribue à l'Amélioration de la Santé Maternelle et Infantile à travers 30 Femmes Relais assurant la Promotion des DSSR à Rato-ma, Conakry, en Guinée

Meilleure Pratique AJED - Subvention Dambe Funds Sahel

- ♦ Contexte de l'activité
- ♦ Objectifs de l'activité
- ♦ Pertinence de l'activité
- ♦ Description détaillée de l'activité
- ♦ Résultats et bénéfices
- ♦ Indicateurs de performance
- ♦ Leçons apprises
- ♦ Conseils d'implémentation
- ♦ Références et sources



Contexte de l'activité

- L'activité a été initiée dans le cadre du projet financé par Dambe Funds Sahel, visant à promouvoir les Droits à la santé sexuelle et reproductive (DSSR) au sein des communautés. Dans la Commune de Ratoma, il existe des défis importants liés à l'accès aux services de santé sexuelle et reproductive, en particulier pour les femmes, y compris celles en situation de handicap et les jeunes filles scolarisées et déscolarisées. Parmi les défis on peut citer entre autres :
- ♦ Un manque d'accès à l'information sur la disponibilité des services de santé sexuelle et reproductive. Les barrières culturelles et sociales qui entravent la libre expression des besoins en matière de DSSR.
 - ♦ Manque d'espace de discussion et d'échange entre les filles et femmes. Il est capital d'identifier et de soutenir spécifiquement les femmes en situation de handicap et les jeunes filles scolarisées et déscolarisées, qui peuvent faire face à des obstacles supplémentaires.
- La mise en place des Clubs de discussions sur les DSSR permettra de relever ces défis en créant des espaces sûrs et inclusifs pour la discussion, permettant aux participantes de partager leurs expériences, de recevoir des informations pertinentes et de renforcer leurs capacités à demander les services en matière de santé sexuelle et reproductive.

Objectifs de l'activité

L'objectifs visés par ces Clubs de discussions est d'améliorer l'état de santé sexuelle et reproductive au sein des communautés. Plus spécifiquement :

- ♦ Amener les femmes notamment celles en situation de handicap à défendre leurs droits en matière de santé sexuelle et reproductive ;
- ♦ Créer la demande des services de santé sexuelle et reproductive à travers l'information, la sensibilisation des femmes, notamment celles en situation de handicap dans la commune de Ratoma.

3 BONNE SANTÉ ET BIEN-ÊTRE



Pertinence de l'activité

Les réticences à l'égard de la contraception et la difficulté d'accès aux services de planification familiale sont à l'origine du nombre important de grossesses non désirées et non planifiées en République de Guinée, ce qui est à l'origine des avortements non-médicalisés et du fort taux de mortalité maternel dans le pays.

Dans le cadre de la mise en œuvre de ce projet, l'ONG AJED a initié un plaidoyer à l'endroit des décideurs du secteur de la santé de la commune de Ratoma pour l'accès facile des femmes aux services de planification familiale dans la commune.

Cette activité entre effectivement dans ce cadre à travers la création de la demande des services de planification familiale notamment chez les femmes en situation de handicap.

Cette action vient en complément à l'initiative nationale d'offre équitable de services et soins de santé sexuelle et reproductive y compris la planification familiale de la Direction Nationale de la Santé Familiale et de la Nutrition débutée en février 2023 en mettant un accent particulier sur les femmes en situation de handicap dans le cadre de l'atteinte des objectifs de développement durable : **ODD 3 : Bonne santé et bien-être d'ici 2030 : encourager des styles de vie sains, des mesures préventives et des soins de santé modernes et efficaces pour toutes et tous.**

L'un des piliers de cet objectif est l'accès universel aux droits à la santé sexuelle et reproductive, la planification familiale, à l'information et à l'éducation.

En mettant l'accès sur des éléments essentiels de pilier, le projet s'aligne et prouve sa cohérence avec ces objectifs et orientation globaux et universels ; et conformément aux recommandations du PNDS : **Pilier 3 : développement inclusif du capital humain.** L'initiative est ainsi cohérente avec les piliers 3 du PNDS dont les domaines prioritaires sont : **(i) population et développement ; (ii) santé et VIH/SIDA ; (iii) éducation et formation ; (iv) cadre de vie domestique ; (v) emploi des couches vulnérables ; (vi) épanouissement des couches vulnérables ; et (vii) protection sociale.**

L'initiative projet répond également à l'objectif du pilier 1 du PNDES qui est la promotion de la bonne gouvernance administrative par la consolidation de la participation des acteurs à la base. La formation et la responsabilisation des antennes locales procède de ce souci permettant ainsi l'atteinte de ce pilier.

Les activités menées par les antennes répondent aux objectifs intermédiaires du PNDES, qui prend en

compte la Politique Nationale du Genre, à savoir l'épanouissement social des femmes à travers l'insertion professionnelle et la lutte contre toutes les formes de violence faites aux femmes et aux jeunes filles.



Description détaillée de l'activité

L'Animation des Clubs de discussions sur les DSSR" est exécutée de la manière suivante :

- ♦ **Identification des cibles :** Avant de commencer l'activité, une analyse approfondie a été menée pour identifier les groupes cibles spécifiques (les OCB, Les ONG, les Groupements, les CECOJES, CS), en mettant l'accent sur les femmes en situation de handicap et les jeunes filles déscolarisées.
- ♦ **Orientation des facilitateurs :** Des facilitateurs orientés, comprenant les professionnels de la santé (sages femmes du Centre Médical Communal de la commune de Ratoma) et les animatrices de l'ONG, ont été sélectionnés pour animer les sessions. Elles ont été renforcées en techniques de communication, en écoute active et en gestion de groupe.
- ♦ **Planification des sessions :** Des sessions

de discussion ont été planifiées de manière régulière, en tenant compte des disponibilités des participantes. Les thèmes abordés ont été soigneusement sélectionnés pour couvrir un large éventail de sujets liés à la santé sexuelle et reproductive.

- ♦ **Création des Clubs de discussions :** un espaces physique approprié a été identifié pour accueillir les Clubs de discussions. Ce lieu est choisi pour assurer la confidentialité et créer une atmosphère accueillante.

- ♦ **Sélection de supports visuels et éducatifs :** Des supports visuels et éducatifs, tels que des affiches, des vidéos éducatives, les boîtes à image ont été préparés pour renforcer les messages clés lors des discussions. Ces supports ont été adaptés pour répondre aux besoins spécifiques des participantes.



Description détaillée de l'activité (Suite)



- ♦ **Conduite des sessions :** Les sessions ont été menées de manière interactive, encourageant la participation active. Les participantes étaient encouragées à partager leurs expériences, poser des questions et discuter ouvertement des sujets liés à la santé sexuelle et reproductive.
- ♦ **Réseautage et partenariats :** des partenariats avec des organisations locales et des professionnels de la santé pour garantir que les participantes puissent être orientées vers des services appropriés en cas de besoin.
- ♦ **Documentation :** Tout au long de l'activité, des données quantitatives et qualitatives ont été collectées pour documenter l'impact, les réussites et les défis rencontrés. Cette documentation a servi de base pour évaluer la performance selon les critères du projet Dambe Funds Sahel.

teur direct et d'accompagnateur des Clubs de discussion.

Ensuite, ces responsables ont été représentés dans les prises de décisions relatives à la planification et à l'exécution des activités dans les quartiers.

La mobilisation et l'adhésion des autorités locales de Ratoma, les chefs de quartiers, responsables d'écoles concernées, l'inspection régionale de l'éducation de Conakry et



Dans le cadre de ses activités, AJED a misé sur la pleine implication des responsables des centres de santé (PF, sage-femmes). Dans chaque centre santé de Ratoma, il a été demandé l'implication d'un responsable du service PF et sage-femme servir d'interlocu-

les directions communales de l'éducation des communes Ratoma, acquises dès le départ ont contribué à la réussite des activités du projet.

Résultats et bénéfices



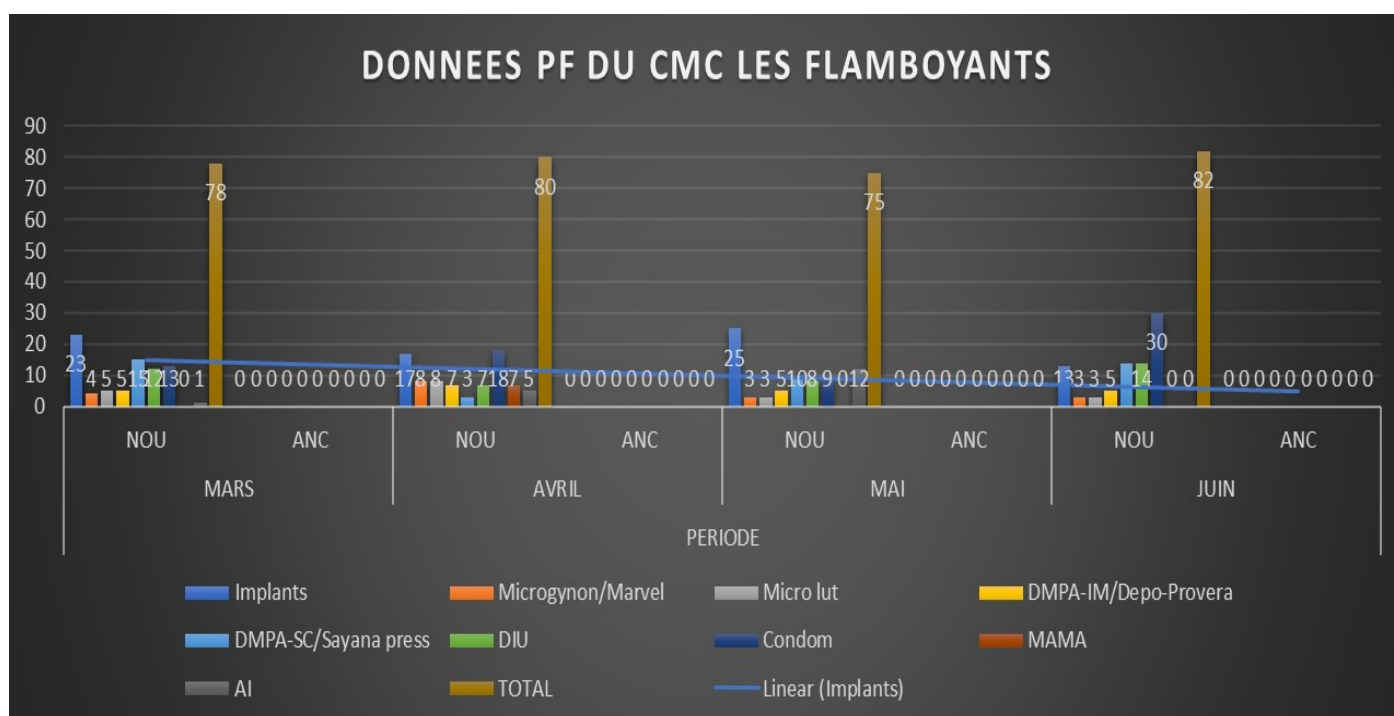
Les résultats obtenus grâce à l'Animation des Clubs de discussions sur les DSSR ont été significatifs, avec des impacts positifs sur la communauté. Voici quelques-uns des résultats documentés :

- ♦ Augmentation de la sensibilisation : L'activité a contribué à une sensibilisation accrue des femmes, en particulier des femmes en situation de handicap et des jeunes filles déscolarisées, sur les questions de santé sexuelle et reproductive. 18 cadres de concertations tenus avec 30 femmes. Les participantes ont démontré une meilleure compréhension des services disponibles.
- ♦ Amélioration de l'accès aux services : Grâce à cette activité, 30 femmes ont été identifiées comme capables de demander avec succès des services en matière de santé sexuelle et reproductive et ont servi de relais au sein de leurs communautés ce qui a augmenté la demande de services de PF dans les structures de santé de la commune de Ratoma.
- ♦ Renforcement de la confiance : Les participantes ont exprimé une augmentation de leur confiance à parler ouvertement de leurs préoccupations liées à la santé sexuelle et reproductive, contribuant ainsi à la création d'une communauté plus ouverte et compréhensive.
- ♦ C'est le cas d'une participante en situation de handicap qui, grâce à ces sessions, a pu vaincre la barrière de la timidité en demandant et en obtenant une méthode de PF.
- ♦ Inclusion des femmes : L'activité a spécifiquement ciblé 05 femmes en situation de handicap, deux (02) malvoyantes, une (01) albinos créant ainsi un espace inclusif où les couches vulnérables ont pu participer pleinement et recevoir des informations adaptées à leurs besoins spécifiques.
- ♦ Pérennisation : La documentation de cette meilleure pratique a créé une base solide pour la réplication dans d'autres communautés. Elle peut être implémenter dans les écoles avec les jeunes garçons et les jeunes filles contribuant ainsi à la diffusion des bonnes pratiques en matière de santé sexuelle et reproductive.



Indicateurs de performance

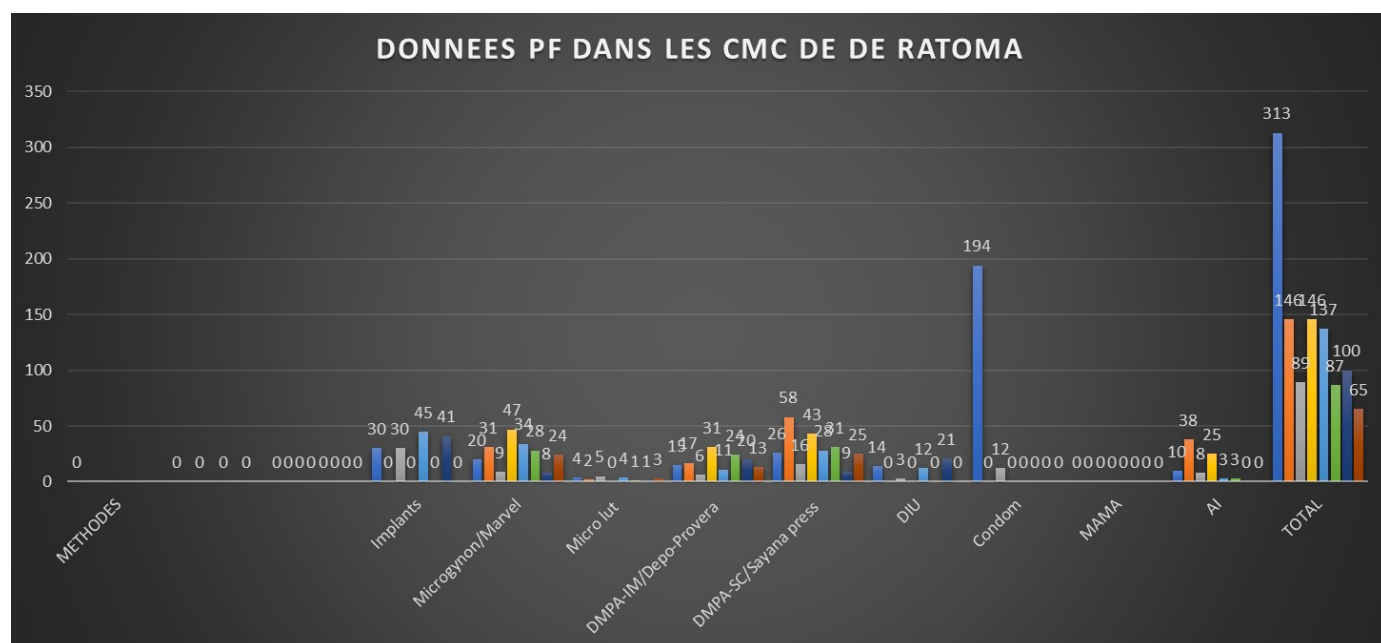
DONNEES PF CMC FLAMBOYANT								
METHODES	PERIODE							
	MARS		AVRIL		MAI		JUIN	
	NOU	ANC	NOU	ANC	NOU	ANC	NOU	ANC
Implants	23	0	17	0	25	0	13	0
Microgynon/Marvel	4	0	8	0	3	0	3	0
Micro lut	5	0	8	0	3	0	3	0
DMPA-IM/Depo-Provera	5	0	7	0	5	0	5	0
DMPA-SC/Sayana press	15	0	3	0	10	0	14	0
DIU	12	0	7	0	8	0	14	0
Condom	13	0	18	0	9	0	30	0
MAMA	0	0	7	0	0	0	0	0
AI	1	0	5	0	12	0	0	0
TOTAL	78	0	80	0	75	0	82	0



Indicateurs de performance

DONNEES PF CMC RATOMA

METHODES	PERIODES							
	MARS		AVRIL		MAI		JUIN	
	NOU	ANC	NOU	ANC	NOU	ANC	NOU	ANC
Implants	30	0	30	0	45	0	41	0
Microgynon/Marvel	20	31	9	47	34	28	8	24
Micro lut	4	2	5	0	4	1	1	3
DMPA-IM/Depo-Provera	15	17	6	31	11	24	20	13
DMPA-SC/Sayana press	26	58	16	43	28	31	9	25
DIU	14	0	3	0	12	0	21	0
Condom	194	0	12	0	0	0	0	0
MAMA	0	0	0	0	0	0	0	0
AI	10	38	8	25	3	3	0	0
TOTAL	313	146	89	146	137	87	100	65



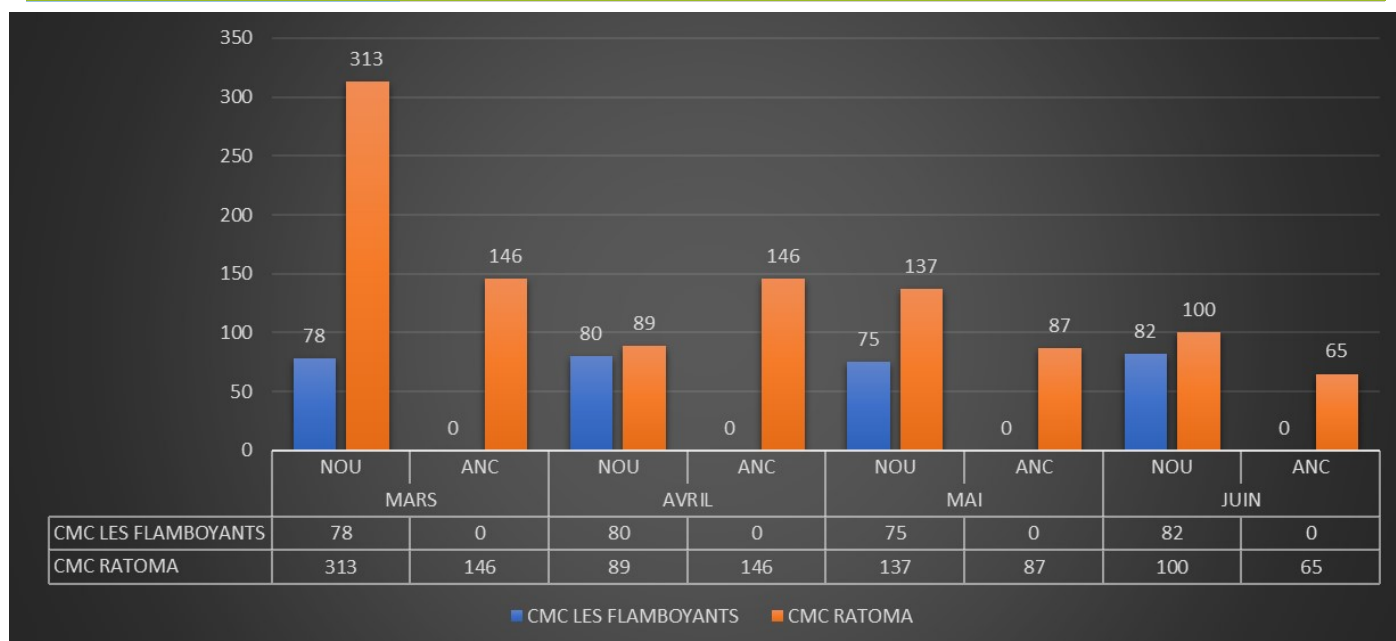
Indicateurs de performance



Selon les statistiques recueillies dans les registres des Centres de Santé Communaux de Ratoma et Flamboyant (CMC de Ratoma et Flamboyant) les nombres de personnes ayant demandé les services de PF durant la période de la meilleure pratique sont les suivants :

RECAPITULATIF DES DONNEES PF (RATOMA & FLAMBOYANT)

STRUCTURES	MARS		AVRIL		MAI		JUN	
	NOU	ANC	NOU	ANC	NOU	ANC	NOU	ANC
CMC LES FLAMBOYANTS	78	0	80	0	75	0	82	0
CMC RATOMA	313	146	89	146	137	87	100	65



Leçons apprises

Lors de la mise en œuvre de la meilleure de cette activité, plusieurs leçons ont été apprises, mettant en lumière des défis rencontrés et les adaptations nécessaires. Ces leçons peuvent fournir des informations précieuses pour d'autres équipes travaillant sur des initiatives similaires. Voici quelques-unes des leçons apprises :

Inclusivité effective :

- Défi : Assurer la participation active des femmes en situation de handicap.
- Leçon : Adapter l'approche en utilisant des méthodes d'animation inclusives, telles que la disponibilité de matériel en braille et l'utilisation de langage des signes.

Sensibilité culturelle :

- Défi : Aborder les questions de santé sexuelle dans des contextes culturels sensibles.
- Leçon : Impliquer activement les membres de la communauté dès le début pour comprendre les nuances culturelles et adapter le contenu en conséquence.

Disponibilité des ressources :

- Défi : Obtenir des ressources adéquates pour les supports visuels et éducatifs.
- Leçon : Collaborer avec des partenaires locaux et mobiliser des ressources communautaires pour créer des supports abordables et adaptés.

Engagement continu :

- Défi : Maintenir l'engagement des participantes sur la durée.
- Leçon : Introduire des éléments interactifs variés, tels que des sessions de suivi individuelles, des ateliers pratiques et des incitations, pour maintenir l'intérêt et la participation.



Leçons apprises

Évaluation continue :

- Défi : Assurer une évaluation continue des progrès.
- Leçon : Intégrer des mécanismes d'évaluation fréquents, permettant d'ajuster l'approche en fonction des retours d'information des participantes.

Partenariats solides :

- Défi : Établir des partenariats durables avec des professionnels de la santé.
- Leçon : Investir du temps dans la construction de relations solides avec des acteurs clés, en mettant l'accent sur une communication ouverte et une compréhension mutuelle des objectifs.

Communication efficace :

- Défi : Surmonter les barrières de communication, en particulier pour les femmes en situation de handicap.
- Leçon : Utiliser des méthodes de communication variées, telles que des supports écrits, visuels et oraux, pour garantir une compréhension universelle.

Mesure d'impact :

- Défi : Établir des indicateurs de performance significatifs.
- Leçon : Investir du temps dans la planification des indicateurs, en s'assurant qu'ils sont alignés sur les objectifs du projet et permettent une mesure efficace de l'impact.



Adaptabilité aux besoins spécifiques :

- Défi : Répondre aux besoins variés des participantes.
- Leçon : Personnaliser les sessions en fonction des besoins spécifiques de chaque groupe, en permettant une adaptation flexible du contenu.

Conseils d'implémentation



Formation adéquate : former les facilitateurs et les animateurs sur les sujets de santé sexuelle et reproductive, ainsi que sur les compétences en animation de groupe, la communication inclusive et la sensibilité culturelle.

Engagement communautaire préalable : Organiser des réunions préliminaires pour discuter des objectifs de l'activité, obtenir des retours d'information et assurer une compréhension mutuelle de la communauté.

Adaptabilité : adapter les sessions en fonction des besoins spécifiques de chaque groupe. Cela

pourrait inclure l'utilisation de supports variés, la langue, et des approches différentes en fonction de la diversité des participantes.

Établissement de partenariats : Créer des partenariats solides avec des organisations locales, des professionnels de la santé et d'autres parties prenantes. Ces partenariats peuvent fournir un soutien supplémentaire et faciliter l'accès aux services.

Suivi et évaluation régulière : Mettre en place des mécanismes de suivi réguliers pour identifier les manquements dans la mise en œuvre de l'activité et apporter des mesures correctrices. Effectuer des enquêtes, des entretiens individuels et des réunions de rétroaction avec les participantes pour évaluer l'impact de l'activité.

Création d'un environnement inclusif : Assurer un environnement de discussions inclusives, respectueuses et accessibles à toutes les participantes, en tenant compte des besoins spécifiques des femmes vulnérables.

Durabilité : Intégrer des éléments les éléments de pérennisation en renforçant les capacités des acteurs communautaires, en créant des structures locales pour la continuité et en favorisant la réplication de la meilleure pratique.



Siège sociale : Conakry_Kipé, T2_Commune Ratoma

Contact : (+224) : 620113689/ 621047981

E,mail : ajedguinee2019@gmail.com / info@ajed-gn.com